

**ОБЩЕСТВО С ОГРАНИЧЕННОЙ ОТВЕТСТВЕННОСТЬЮ  
«МЕТРИКУМ»**

**УТВЕРЖДАЮ:**

**Директор ООО «Метрикум»**

**к.и.н., Кондратьев С.А.**



**ДОКУМЕНТАЦИЯ,**

**содержащая результаты исследований, в соответствии с которыми  
определяется наличие или отсутствие объектов культурного наследия,  
включенных в реестр, выявленных объектов культурного наследия  
либо объектов, обладающих признаками объекта культурного наследия,  
на земельных участках, подлежащих воздействию земляных,  
строительных, мелиоративных, хозяйственных работ  
и иных работ по объекту  
«База флота №1 в районе н.п. Камское Устье. Строительство»  
на территории муниципального района Камско-Устьинский  
Республики Татарстан**

**Самара**

**2017**

## АННОТАЦИЯ

Документация содержит результаты исследований, в соответствии с которыми определяется наличие или отсутствие объектов культурного наследия, включенных в реестр, выявленных объектов культурного наследия либо объектов, обладающих признаками объекта культурного наследия, на земельных участках, подлежащих воздействию земляных, строительных, мелиоративных, хозяйственных работ и иных работ по объекту «База флота №1 в районе н.п. Камское Устье. Строительство», расположенному на территории муниципального района Камско-Устьинский Республики Татарстан.

Документация состоит из одного тома, содержащего 64 стр., из них: текстовая часть – 21 стр., список литературы – 1 стр., список иллюстраций – 4 стр., альбом иллюстраций (71 шт.), приложения – 1 стр. Текстовая часть отчета состоит из введения, трех разделов и заключения.

Ключевые слова: *РЕСПУБЛИКА ТАТАРСТАН, КАМСКО-УСТЬИНСКИЙ МУНИЦИПАЛЬНЫЙ РАЙОН, АРХЕОЛОГИЧЕСКОЕ ОБСЛЕДОВАНИЕ, ШУРФ, ЗАЧИСТКА ПОЧВЕННЫХ ОБНАЖЕНИЙ, СТРАТИГРАФИЯ*

Исследование территории проектируемого строительства объекта «База флота №1 в районе н.п. Камское Устье. Строительство» проводилось осенью 2017 года. Полевые работы носили разведочный характер.

**Цель** - выявление наличия или отсутствия объектов археологического наследия на отводимом земельном участке и предотвращение разрушения ранее известных объектов археологии.

Объект обследования имеет общую площадь 6,2 га. В результате проведенных исследований установлено отсутствие объектов культурного наследия, включенных в реестр, выявленных объектов культурного наследия либо объектов, обладающих признаками объекта культурного наследия на земельном участке, подлежащем хозяйственному освоению.

## СОДЕРЖАНИЕ

Аннотация	с. 2
Содержание	с. 3
Введение	с. 4
Раздел 1. Краткая природно-географическая характеристика района проведения работ	с. 6
Раздел 2. Краткая историко-археологическая характеристика района проведения работ	с. 8
Раздел 3. Описание археологического обследования земельного участка проектируемого строительства	с. 11
3.1. Методика обследования	с. 11
3.2. Обследование земельного участка проектируемого строительства	с. 12
Заключение	с. 21
Список источников и литературы	с. 22
Список иллюстраций	с. 23
Альбом иллюстраций	с. 27
Приложение	с. 64

## ВВЕДЕНИЕ

Археологическое обследование земельного участка проектируемого строительства объекта «База флота №1 в районе н.п. Камское Устье. Строительство» проводилось осенью 2017 года на основании Открытого листа № 1736 от 24 августа 2017 года, выданного на имя Кондратьева Семена Александровича. Проектируемый объект «База флота №1 в районе н.п. Камское Устье. Строительство» располагается на территории муниципального района Камско-Устьинский Республики Татарстан.

Целью обследования являлось выявление наличия или отсутствия объектов археологического наследия на отводимом земельном участке и предотвращение разрушения ранее известных объектов археологии.

Работы проводились в три этапа:

- предварительные работы, включающие архивно-библиографическое исследование по территории расположения обследуемого объекта;
- полевое археологическое обследование (разведка), включающее визуальный осмотр, закладку шурфов и проведение зачисток почвенных обнажений, фотофиксацию;
- обработка полученных результатов и составление отчетной документации.

В ходе работ был обследован участок проектируемого строительства общей площадью – 6,2 га, а так же прилегающая к нему территория.

Заказчиком проводимых работ является АО «Транснефть – Прикамье». Финансирование работ осуществлялось за счет средств заказчика.

Работы проводились в соответствии с действующим законодательством Российской Федерации и методическими установками, изложенными в следующих нормативных документах:

- Федеральный закон от 25.06.2002 г. № 73-ФЗ «Об объектах культурного наследия (памятниках истории и культуры) народов Российской Федерации»;



- Постановление Правительства РФ от 15 июля 2009г. №569 «Об утверждении Положения о государственной историко-культурной экспертизе» (ред. от 09.06.2015);

- «Положение о порядке проведения археологических полевых работ и составления научной отчётной документации», утвержденном постановлением Бюро Отделения историко-филологических наук РАН от 27 ноября 2013 года № 85;

- «Отчет о выполнении Государственного контракта № 2023-01-41/05-11 от 27 июня 2011 г. по разработке методики определения границ территории объектов археологического наследия». М. 2011;

- «Положение о зонах охраны объектов культурного наследия (памятников истории и культуры) народов Российской Федерации», утвержденное постановлением Правительства Российской Федерации от 26.04.2008 года № 315.

Район расположения земельного участка и места проведения обследования обозначены на карте Республики Татарстан (Рис.1). Исходными данными для проводимых работ являлось техническое задание к договору с прилагаемой схемой земельного участка (Рис.2).

## РАЗДЕЛ 1

### КРАТКАЯ ПРИРОДНО-ГЕОГРАФИЧЕСКАЯ ХАРАКТЕРИСТИКА РАЙОНА ПРОВЕДЕНИЯ РАБОТ

Земельный участок, отводимый под объект «База флота №1 в районе н.п. Камское Устье. Строительство» располагается на территории муниципального района Камско-Устьинский в юго-западной части Республики Татарстан. В физико-географическом плане данная территория входит в зону Предволжья. В границах Татарстана Предволжье занимает северо-восточный угол Приволжской возвышенности, вокруг которой р. Волга резко меняет свое общее направление с восточного на южное. Берег р. Волги в данном месте довольно высокий, в среднем он поднимается над современным уровнем реки на 50 – 100 м, а местами и выше. Так в устье р. Свияги высота берега достигает 160 – 180 м, а в районе г. Тетюши – 180 – 190 м.

Прибрежная зона берега р. Волги в данном регионе высоких и пологосклонных массивов, которые перемежаются широкими логами, особенно в тех местах, где в р. Волгу впадают ее небольшие правые притоки. Приподнятостью так же отличается бассейн р. Свияги, ее правобережье – массив между рр. Волгой и Свиягой имеет более высокий и сложный рельеф. Вместе с тем, левобережье р. Свияги более пологое, а в районе г. Буинска переходит в почти ровную низменность, которая получила название Буинская степь. Здесь преобладающими являются черноземные почвы, в то время, как в более северных районах, особенно в низовье р. Свияги, господствуют коричнево-серые суглинистые почвы.

Территория Предволжья, особенно в юго-западной части, является слабо облесенным районом. Лишь в юго-восточной и северо-западной частях региона (территория Тетюшского и Апастовского районов) выделяются леса, преимущественно лиственные с преобладанием дуба.

В целом природно-географические условия в Предволжье были благоприятны для жизнедеятельности человека в различные исторические

периоды от палеолита до средневековья, что обусловило наличие здесь большого числа памятников археологии.

Непосредственно участок обследования расположен на низком мысу, образованном устьями рр. Ишимка (Кляра) и Мордовская, в месте их впадения в Куйбышевское водохранилище. До момента сооружения водохранилища и затопления прилегающей территории, участок обследования располагался на расстоянии около 2 км от старицы р. Волги. После затопления значительная часть мыса, образованного речными устьями, оказалась отрезана водой и образовала отдельный остров, расположившийся в 350-400 м к востоку от участка обследования.

## РАЗДЕЛ 2

### КРАТКАЯ ИСТОРИКО-АРХЕОЛОГИЧЕСКАЯ ХАРАКТЕРИСТИКА РАЙОНА ПРОВЕДЕНИЯ РАБОТ

Первые упоминания археологических памятников Предволжья связаны с 20-ми гг. XIX в., когда Ф.И. Эрдман отметил Кирельское (Янтиковское) городище как остатки летописного Ошеля.

С середины XIX в. Отдельные находки и археологические памятники региона стали отмечаться чаще. Так в 1856 г. у с. Малые Атряси был обнаружен крупный клад монет XIII – XIV вв., опубликованный П.С. Савельевым. В 1867 г. Н.А. Головкинский отметил несколько местонахождений каменных орудий и фрагментов глиняной посуды в окрестностях с. Буртасы. В первых сводах археологических памятников К.И. Невоструева (1871) и С.М. Шпилевского (1877) было отмечено около двух десятков древних городищ и отдельных находок на территории Предволжья. Так на территории Камско-Устьинского района С.М. Шпилевскому были известны Кирельское городище («Сокол I»), Кирельское городище II («Сокол II»), Уразлинское городище.

Усиление изучения археологических памятников региона связано с образованием в 1878 г. Общества археологии, истории и этнографии при Казанском университете. Так инспектором народных училищ И.А. Износковым в 1878 – 1881 гг. было открыто несколько городищ у г. Тетюши. Ряд городищ открыто и изучено в междуречье рр. Волги и Свияги Е.Т. Соловьевым в 1881 – 1882 гг. В этот же период профессорами Казанского университета Н.Ф. Высоцким и П.И. Кротовым исследуются несколько стоянок на правом берегу устья р. Свияги. Позднее П.И. Кротов открыл ряд стоянок на р. Свияге у сел Большие и Малые Кокузы. На рубеже XIX – XX вв. работы по выявлению и изучению археологических памятников в устье р. Свияги ведет археолог Г.Н. Ахмаров.

Следующий период археологических исследований в регионе связан с концом 1920-х гг. В 1927 – 1928 гг. краеведы А.М. Тамбовцев и Н.Ф.

Калинин проводят разведки по рр. Волге и Свияге. В 1927 г. В.Ф. Смолин проводит раскопки Пусто-Морквашинского могильника. В 1931 г. геолог Г.Ф. Мирчинк обнаружил в районе г. Тетюши мустьерское местонахождение.

Активизация изучения археологических памятников Предволжья в послевоенный период связана с именем Н.Ф. Калинина. В 1949 г. под его руководством была проведена экспедиция в правобережье р. Волги в ходе которой открыто и изучено более сотни археологических памятников различных эпох. В 1950 г. работы были продолжены в низовьях р. Свияги. В частности на территории Камско-Устьинского района были обследованы: городища Камско-Устьинское (Лобач), Кирельское («Сокол I»), Кирельское II («Сокол II»), селище Кирельское I и др.

В 1957 г. несколькими отрядами экспедиции ИЯЛИ КФАН СССР проводились разведки в бассейне р. Свияги. В ходе данных работ было выявлено около 130 памятников археологии, а так же проведены раскопки Козловском и Большетарханском могильниках.

Активные работы в Предволжье проводились и в начале 1960-х гг. Помимо разведок, выявивших более 100 новых памятников, проводились и раскопки. Одними из самых значимых являются изучения в 1960 – 1961 гг. мезолитических, неолитических и энеолитических стоянок у сел Кабы-Копры, Большие и Малые Кокузы.

Так же в 1960-е гг. ведутся активные работы казанских археологов по изучению памятников археологии в зоне Куйбышевского водохранилища.

Наиболее значимые археологические объекты продолжают изучаться в 1970-е и 1980-е гг. Комплекс могильников эпохи бронзы, раннего железа и раннебулгарского времени у г. Тетюши исследуется в 1969-1971, 1978 и 1980 гг. Пусто-Морквашинский могильник был подвергнут раскопкам в 1975, 1976 и 1979 гг. Археологический комплекс «Сюкеевский взвоз» исследовался в 1968, 1980-1982 гг.

Археологические обследования и спасательные раскопки, связанные с проектируемым строительством в регионе проводятся с 1990-х гг. по настоящее время.

Кроме того, в районе обследуемого участка в 2000-е гг. проводились работы по обследованию выявленных ранее памятников археологии с целью уточнения информации о них и определения их современного состояния. Так в 2006 г. целый ряд памятников Камско-Устьинского района обследовался Р.Н. Хамзиным. В 2014 году под руководством Е.В. Волковой и Ю.А. Саловой обследовались городища и селища в районе с. Кирельское и пгт Камское Устье.

По имеющимся сведениям, содержащимся в отчетах об археологических обследованиях данного района и литературе, в границах участка обследования и на прилегающей к нему территории выявленные объекты археологического наследия отсутствуют. Ближайшим известным памятником археологии является Кирельское IV селище, оно располагается на противоположном (правом) берегу р. Мордовская в 650-750 м к юго-востоку от участка обследования. Другие памятники археологии, такие как Кирельское I селище, Кирельское II селище, Кирельское III селище, Кирельское I городище («Сокол I») и Кирельское II городище («Сокол II») располагаются на расстоянии более 2 км в юго-востоку. Другие объекты археологического наследия – Кирельский (Янтиковский) могильник, Кирельское (Янтиковское) городище находятся в 3 км к северо-востоку от участка обследования у пос. Куйбышевский Затон (Рис.1).

## РАЗДЕЛ 3

### ОПИСАНИЕ АРХЕОЛОГИЧЕСКОГО ОБСЛЕДОВАНИЯ ЗЕМЕЛЬНОГО УЧАСТКА ПРОЕКТИРУЕМОГО СТРОИТЕЛЬСТВА

#### 3.1. МЕТОДИКА ОБСЛЕДОВАНИЯ

Археологическое обследование земельного участка проводилось в соответствии с методикой проведения археологической разведки. Обследование участка проводилось в пешем порядке с тщательным визуальным осмотром всего участка и прилегающей к нему территории на предмет выявления объектов, обладающих признаками объекта археологического историко-культурного наследия. Проводился осмотр микрорельефа участка, а так же обнажений грунта на территории участка и вблизи него. В отдельных частях участка присутствовали почвенные обнажения дневной поверхности в виде разрушающейся водой береговой линии, изрытий грунта, остатков силосных ям и др., что позволило провести детальный осмотр на наличие подъемного материала. На всем участке обследования производилась фотофиксация.

Для выявления наличия или отсутствия культурного слоя древних поселений в границах обследуемого земельного участка было заложено 8 шурфов размером 1м x 1м и проведено 8 зачисток почвенных обнажений шириной 2м. Шурфы вскрывались вручную, разборка отложений в шурфах велась послойно по 10 см до материковой поверхности, с последующей зачисткой. Координаты шурфов и зачисток определялись с помощью прибора GARMIN GPSMAP 64 (система координат WGS 84). За базовую точку привязки принят северо-восточный угол шурфа, либо край зачистки. Далее проводилось описание стратиграфии с обязательной фотофиксацией с масштабной рейкой. В виду отсутствия культурного слоя и археологических артефактов в шурфах, фотографировалась только одна стенка. Шурфы, после фотофиксации были закопаны и поверхность рекультивирована.

Места проведения зачисток почвенных обнажений и закладки шурфов нанесены на схему участка и космоснимок (Рис.2-3).

### 3.2. ОБСЛЕДОВАНИЕ ЗЕМЕЛЬНОГО УЧАСТКА ПРОЕКТИРУЕМОГО СТРОИТЕЛЬСТВА

Обследуемый земельный участок проектируемого строительства объекта «База флота №1 в районе н.п. Камское Устье. Строительство», располагается на территории муниципального района Камско-Устьинский Республики Татарстан (Рис.1).

*Объект обследования состоит из двух участков (Рис.2-3). Один участок неправильной формы под размещение Базы флота №1 и подключаемых коммуникаций. Второй участок прямоугольной формы под вертолетную площадку.*

**Общая площадь объекта составляет 6,2 га.**

Объект обследования находится на северо-восточной окраине с. Кирельское, в 1 км к юго-западу от окраины пос. Куйбышевский Затон и на расстоянии 7 км к юго-западу от южной окраины н.п. Камское Устье.

Объект обследования расположен на низком мысу, образованном устьями рр. Ишимка (Кляра) и Мордовская, в месте их впадения в Куйбышевское водохранилище. До момента сооружения водохранилища и затопления прилегающей территории, участок обследования располагался на расстоянии около 2 км от старицы р. Волги. После затопления значительная часть мыса, образованного речными устьями, оказалась отрезана водой и образовала отдельный остров, расположившийся в 350-400 м к востоку от участка обследования.

Основная часть участка под размещение Базы флота №1 и подключаемых коммуникаций примыкает к северо-восточной части с. Кирельское. Выступающая часть участка проходит по ул. Береговая с. Кирельское. Участок занимает прибрежную зону р. Мордовская, в месте ее впадения в водохранилище. Край берега постоянно размывается и разрушается водами. Часть территории участка поросла древесно-кустарниковой растительностью. Практически на всей площади обследования выявлены следы хозяйственного воздействия в виде остатков



ограждений фермы и хозяйственных строений, изрытий грунта (Рис.4-19). Поверхность участка в границах ул. Береговая повсеместно повреждена при сооружении насыпи дороги, что привело к частичному или полному удалению верхнего слоя грунта (Рис.22-25). *В границах участка и на прилегающей к нему территории были осмотрены все доступные почвенные обнажения на наличие подъемного археологического материала (Рис.20,21,26,27). На участках, которые визуально выглядят как не поврежденные современным антропогенным воздействием, были заложены шурфы №№ 1-6. По периметру прибрежной полосы были проведены зачистки почвенных обнажений №№ 1-6.*

Участок под проектируемую вертолетную площадку прямоугольной формы располагается на том же мысу, в 150 м к северо-востоку от участка под размещение Базы флота №1 и подключаемых коммуникаций. Поверхность участка имеет слабые неровности. В восточной части участка располагаются остатки железобетонных конструкций (Рис.28-31). *В центральной и северной частях участка были заложены шурфы №№ 7-8.*

Вдоль западной и восточной границ участка располагаются остатки силосных ям. *На краях этих ям были проведены зачистки почвенных обнажений №№ 7-8.*

Осмотр рельефа отводимого участка и почвенных обнажений не выявил признаков объектов историко-культурного археологического наследия.

В соответствии с методическими указаниями Института Археологии РАН, в ходе обследования участка *было заложено восемь шурфов и проведено восемь зачисток почвенных обнажений.*

Координаты шурфов и зачисток определены с помощью прибора GARMIN GPSMAP 64 (система координат WGS 84). За базовую точку привязки принят северо-восточный угол шурфа либо край зачистки.

**Шурф № 1** (Рис. 32-34) был заложен в границах участка под размещение Базы флота №1 и подключаемых коммуникаций, на

задернованной поверхности, в точке с координатами N55°08'19,8", E49°09'08,1".

Шурф размерами 1м х 1м ориентирован по сторонам света.

Стратиграфия шурфа по южной стенке следующая:

1. Дерн, мощностью – 5 см.
2. Слой черной гумусированной супеси, мощностью – 20 см.
3. Материк – светло-коричневый суглинок, фиксируется с глубины 25 см.

Глубина шурфа – 45 см.

Никаких культурных остатков в шурфе не обнаружено. По завершении работ шурф был рекультивирован.

**Шурф № 2** (Рис. 35-37) был заложен в границах участка под размещение Базы флота №1 и подключаемых коммуникаций, на задернованной поверхности, в точке с координатами N55°08'20,0", E49°09'11,3".

Шурф размерами 1м х 1м ориентирован по сторонам света.

Стратиграфия шурфа по северной стенке следующая:

1. Дерн, мощностью – 5 см.
2. Слой черной гумусированной супеси, мощностью – 35 см.
3. Материк – светло-коричневый суглинок, фиксируется с глубины 40 см.

Глубина шурфа – 50 см.

Никаких культурных остатков в шурфе не обнаружено. По завершении работ шурф был рекультивирован.

**Шурф № 3** (Рис. 38-40) был заложен в границах участка под размещение Базы флота №1 и подключаемых коммуникаций, на задернованной поверхности, в точке с координатами N55°08'18,7", E49°09'11,0".

Шурф размерами 1м х 1м ориентирован по сторонам света.

Стратиграфия шурфа по северной стенке следующая:

1. Дерн, мощностью – 5 см.
2. Слой черной гумусированной супеси, мощностью – 50 см.
3. Материк – светло-коричневый суглинок, фиксируется с глубины 55 см.

Глубина шурфа – 75 см.

Никаких культурных остатков в шурфе не обнаружено. По завершении работ шурф был рекультивирован.

**Шурф № 4** (Рис. 41-43) был заложен в границах участка под размещение Базы флота №1 и подключаемых коммуникаций, на задернованной поверхности, в точке с координатами N55°08'22,4", E49°09'10,3".

Шурф размерами 1м х 1м ориентирован по сторонам света.

Стратиграфия шурфа по северной стенке следующая:

1. Дерн, мощностью – 2 см.
2. Слой черной гумусированной супеси, мощностью – 25 см.
3. Материк – светло-коричневый суглинок, фиксируется с глубины 27 см.

Глубина шурфа – 40 см.

Никаких культурных остатков в шурфе не обнаружено. По завершении работ шурф был рекультивирован.

**Шурф № 5** (Рис. 44-46) был заложен в границах участка под размещение Базы флота №1 и подключаемых коммуникаций, на задернованной поверхности, в точке с координатами N55°08'24,8", E49°09'07,3".

Шурф размерами 1м х 1м ориентирован по сторонам света.

Стратиграфия шурфа по северной стенке следующая:

1. Дерн, мощностью – 2 см.
2. Слой черной гумусированной супеси, мощностью – 38 см.
3. Материк – светло-коричневый суглинок, фиксируется с глубины 40 см.

Глубина шурфа – 55 см.

Никаких культурных остатков в шурфе не обнаружено. По завершении работ шурф был рекультивирован.

**Шурф № 6** (Рис. 47-49) был заложен в границах участка под размещение Базы флота №1 и подключаемых коммуникаций, на задернованной поверхности, в точке с координатами N55°08'19,8", E49°08'43,4".

Шурф размерами 1м х 1м ориентирован по сторонам света.

Стратиграфия шурфа по западной стенке следующая:

1. Дерн, мощностью – 2 см.
2. Слой серо-коричневой супеси, мощностью – 23 см.
3. Материк – светло-коричневый суглинок, фиксируется с глубины 25 см.

Глубина шурфа – 35 см.

Никаких культурных остатков в шурфе не обнаружено. По завершении работ шурф был рекультивирован.

**Зачистка № 1** (Рис. 50-51) была проведена на почвенных обнажениях края берега, в точке с координатами N55°08'18,6", E49°09'04,6".

Зачистка шириной 2м ориентирована по линии восток – запад.

Стратиграфия зачистки следующая:

1. Слой дерна, мощностью – 5 см.
2. Слой серо-коричневой супеси, мощностью – 20 см.
3. Слой черной гумусированной супеси, мощностью – 15 см.
4. Материк – светло-коричневый суглинок, фиксируется с глубины 40 см.

Глубина зачистки – 50 см.

Никаких культурных остатков в зачистке не обнаружено.

**Зачистка № 2** (Рис. 52-53) была проведена на почвенных обнажениях края берега, в точке с координатами N55°08'18,3", E49°09'06,9".

Зачистка шириной 2м ориентирована по линии восток – запад.

Стратиграфия зачистки следующая:

1. Слой дерна, мощностью – 10 см.
2. Слой черной гумусированной супеси, мощностью – 25-40 см.
3. Материк – светло-коричневый суглинок, фиксируется с глубины 35-50 см.

Глубина зачистки – 50-70 см.

Никаких культурных остатков в зачистке не обнаружено.

**Зачистка № 3** (Рис. 54-55) была проведена на почвенных обнажениях края берега, в точке с координатами N55°08'17,2", E49°09'09,0".

Зачистка шириной 2м ориентирована по линии северо-запад – юго-восток.

Стратиграфия зачистки следующая:

1. Слой дерна, мощностью – 10 см.
2. Слой черной гумусированной супеси, мощностью – 50 см.
3. Материк – светло-коричневый суглинок, фиксируется с глубины 60 см.

Глубина зачистки – 75 см.

Никаких культурных остатков в зачистке не обнаружено.

**Зачистка № 4** (Рис. 56-57) была проведена на почвенных обнажениях края берега, в точке с координатами N55°08'18,7", E49°09'13,3".

Зачистка шириной 2м ориентирована по линии северо-восток – юго-запад.

Стратиграфия зачистки следующая:

1. Слой дерна с включениями речной гальки и строительного мусора, мощностью – 10 см.
2. Слой черной гумусированной супеси, мощностью – 20-30 см.
3. Материк – светло-коричневый суглинок, фиксируется с глубины 30-40 см.

Глубина зачистки – 50 см.

Никаких культурных остатков в зачистке не обнаружено.

**Зачистка № 5** (Рис. 58-59) была проведена на почвенных обнажениях края берега, в точке с координатами N55°08'20,2", E49°09'14,7".

Зачистка шириной 2м ориентирована по линии северо-восток – юго-запад.

Стратиграфия зачистки следующая:

1. Слой дерна, мощностью – 5 см.
2. Слой серой супеси, насыщенный щебнем, включениями каменного угля и строительным мусором, мощностью – 20 см.
3. Слой черной гумусированной супеси, мощностью – 40 см.
4. Материк – светло-коричневый суглинок, фиксируется с глубины 65 см.

Глубина зачистки – 80 см.

Никаких культурных остатков в зачистке не обнаружено.

**Зачистка № 6** (Рис. 60-61) была проведена на почвенных обнажениях края берега, в точке с координатами N55°08'22,8", E49°09'15,5".

Зачистка шириной 2м ориентирована по линии северо-восток – юго-запад.

Стратиграфия зачистки следующая:

1. Слой дерна, мощностью – 5 см.
2. Слой черной гумусированной супеси, мощностью – 20-35 см.
3. Материк – светло-коричневый суглинок, фиксируется с глубины 25-40 см.

Глубина зачистки – 60 см.

Никаких культурных остатков в зачистке не обнаружено.

**Шурф № 7** (Рис. 62-64) был заложен в границах участка под вертолетную площадку, на задернованной поверхности, в точке с координатами N55°08'29,6", E49°09'19,3".

Шурф размерами 1м x 1м ориентирован по сторонам света.

Стратиграфия шурфа по северной стенке следующая:

1. Дерн, мощностью – 5 см.

2. Слой черной гумусированной супеси, мощностью – 50 см.
3. Материк – светло-коричневый суглинок, фиксируется с глубины 55 см.

Глубина шурфа – 75 см.

Никаких культурных остатков в шурфе не обнаружено. По завершении работ шурф был рекультивирован.

**Шурф № 8** (Рис. 65-67) был заложен в границах участка под вертолетную площадку, на задернованной поверхности, в точке с координатами N55°08'30,9", E49°09'18,2".

Шурф размерами 1м х 1м ориентирован по сторонам света.

Стратиграфия шурфа по западной стенке следующая:

1. Дерн, мощностью – 5 см.
2. Слой черной гумусированной супеси, мощностью – 50 см.
3. Материк – светло-коричневый суглинок, фиксируется с глубины 55 см.

Глубина шурфа – 70 см.

Никаких культурных остатков в шурфе не обнаружено. По завершении работ шурф был рекультивирован.

**Зачистка № 7** (Рис. 68-69) была проведена на почвенных обнажениях края старой силосной ямы, в точке с координатами N55°08'29,8", E49°09'21,9".

Зачистка шириной 2м ориентирована по линии ЗСЗ - ВЮВ.

Стратиграфия зачистки следующая:

1. Слой дерна, мощностью – 5 см.
2. Слой черной гумусированной супеси, мощностью – 60 см.
3. Материк – светло-коричневый суглинок, фиксируется с глубины 65 см.

Глубина зачистки – 90 см.

Никаких культурных остатков в зачистке не обнаружено.

**Зачистка № 8** (Рис. 70-71) была проведена на почвенных обнажениях края старой силосной ямы, в точке с координатами N55°08'29,8", E49°09'15,6".

Зачистка шириной 2м ориентирована по линии северо-запад – юго-восток.

Стратиграфия зачистки следующая:

1. Слой дерна, мощностью – 5 см.
2. Слой черной гумусированной супеси, мощностью – 35-40 см.
3. Материк – светло-коричневый суглинок, фиксируется с глубины 40-45 см.

Глубина зачистки – 55 см.

Никаких культурных остатков в зачистке не обнаружено.

**Обследованием установлено отсутствие на данном участке признаков культурно-исторических объектов.**



## ЗАКЛЮЧЕНИЕ

В результате проведенного полевого археологического обследования установлено, что на участке проектирования объекта «База флота №1 в районе н.п. Камское Устье. Строительство» в муниципальном районе Камско-Устьинский Республики Татарстан визуально фиксируемых признаков археологических объектов не обнаружено, в процессе закладки шурфа и проведения зачисток почвенных обнажений культурный слой и археологический материал не выявлен. Ранее выявленные объекты археологического наследия в зону проведения проектируемых строительных работ не попадают.

Таким образом, объекты культурного наследия, включенные в реестр, выявленных объектов культурного наследия либо объекты, обладающие признаками объекта культурного наследия, на земельном участке, подлежащем воздействию строительных работ по объекту «База флота №1 в районе н.п. Камское Устье. Строительство» в муниципальном районе Камско-Устьинский Республики Татарстан отсутствуют и земельный участок может быть использован под строительство.

Ответственный исполнитель,  
держатель Открытого листа

Кондратьев С.А.

## СПИСОК ИСТОЧНИКОВ И ЛИТЕРАТУРЫ

1. Волкова Е.В. Отчет об археологических разведках на территории Камско-Устьинского района Республики Татарстан в 2014 году.
2. Географическая характеристика административных районов Татарской АССР. – Казань, 1992.
3. Головкинский Н.А. Древние остатки человека в Казанской губернии // Труды I съезда русских естествоиспытателей. – СПб, 1868.
4. Калинин Н.Ф. Экспедиция по западным районам Татарской АССР // КСИИМК, вып. XLIV. – М., 1952.
5. Кротов П.И. О новых поселениях каменного века в Казанской губернии // ИОАИЭ, т. XXI, вып. 3.
6. Мильков Ф.Н. Среднее Поволжье. Физико-географическое описание. – М., 1953.
7. Салова Ю.А. Отчет об археологических разведках на территории Камско-Устьинского района в 2014 году.
8. Свод памятников археологии Республики Татарстан: в 3 т. – Казань, 2007, т. 3.
9. Хамзин Р.Н. Отчет о разведках археологических памятников в Камско-Устьинском и Верхнеуслонском районах Республики Татарстан в 2006 году.
10. Эрдман Ф.И. История булгаров // «Сын отечества», ч. 67, № VI, 1821.

## СПИСОК ИЛЛЮСТРАЦИЙ

Рис.1. Объект «База флота №1 в районе н.п. Камское Устье. Строительство» в муниципальном районе Камско-Устьинский Республики Татарстан. Местоположение на карте Республики Татарстан и ситуационный план.

Рис.2. Объект «База флота №1 в районе н.п. Камское Устье. Строительство» в муниципальном районе Камско-Устьинский Республики Татарстан. Схема Заказчика с отмеченными шурфами и зачистками почвенных обнажений.

Рис.3. Объект «База флота №1 в районе н.п. Камское Устье. Строительство» в муниципальном районе Камско-Устьинский Республики Татарстан. Космоснимок участка с шурфами и зачистками почвенных обнажений.

Рис.4. Объект «База флота №1 в районе н.п. Камское Устье. Строительство»... Место размещения Базы флота №1 и подключаемых коммуникаций. Вид с ЗСЗ.

Рис.5. Объект «База флота №1 в районе н.п. Камское Устье. Строительство»... Место размещения Базы флота №1 и подключаемых коммуникаций. Вид с БЮВ.

Рис.6. Объект «База флота №1 в районе н.п. Камское Устье. Строительство»... Место размещения Базы флота №1 и подключаемых коммуникаций. Вид с северо-запада.

Рис.7. Объект «База флота №1 в районе н.п. Камское Устье. Строительство»... Место размещения Базы флота №1 и подключаемых коммуникаций. Вид с ССЗ.

Рис.8. Объект «База флота №1 в районе н.п. Камское Устье. Строительство»... Место размещения Базы флота №1 и подключаемых коммуникаций. Вид с северо-востока.

Рис.9. Объект «База флота №1 в районе н.п. Камское Устье. Строительство»... Место размещения Базы флота №1 и подключаемых коммуникаций. Вид с юга.

Рис.10. Объект «База флота №1 в районе н.п. Камское Устье. Строительство»... Место размещения Базы флота №1 и подключаемых коммуникаций. Вид с юго-запада.

Рис.11. Объект «База флота №1 в районе н.п. Камское Устье. Строительство»... Место размещения Базы флота №1 и подключаемых коммуникаций. Вид с ЮЮЗ.

Рис.12. Объект «База флота №1 в районе н.п. Камское Устье. Строительство»... Место размещения Базы флота №1 и подключаемых коммуникаций. Вид с юго-востока.

Рис.13. Объект «База флота №1 в районе н.п. Камское Устье. Строительство»... Место размещения Базы флота №1 и подключаемых коммуникаций. Вид с востока.

Рис.14. Объект «База флота №1 в районе н.п. Камское Устье. Строительство»... Место размещения Базы флота №1 и подключаемых коммуникаций. Вид с юго-востока.

Рис.15. Объект «База флота №1 в районе н.п. Камское Устье. Строительство»... Место размещения Базы флота №1 и подключаемых коммуникаций. Вид с северо-запада.

Рис.16. Объект «База флота №1 в районе н.п. Камское Устье. Строительство»... Место размещения Базы флота №1 и подключаемых коммуникаций. Вид с северо-запада.

Рис.17. Объект «База флота №1 в районе н.п. Камское Устье. Строительство»... Место размещения Базы флота №1 и подключаемых коммуникаций. Вид с запада.

Рис.18. Объект «База флота №1 в районе н.п. Камское Устье. Строительство»... Место размещения Базы флота №1 и подключаемых коммуникаций. Вид с севера.

Рис.19. Объект «База флота №1 в районе н.п. Камское Устье. Строительство»... Место размещения Базы флота №1 и подключаемых коммуникаций. Вид с юга.

- Рис.20. Объект «База флота №1 в районе н.п. Камское Устье. Строительство»... Место осмотра почвенных обнажений. Вид с юго-востока.
- Рис.21. Объект «База флота №1 в районе н.п. Камское Устье. Строительство»... Место осмотра почвенных обнажений. Вид с севера.
- Рис.22. Объект «База флота №1 в районе н.п. Камское Устье. Строительство»... Место размещения Базы флота №1 и подключаемых коммуникаций. Вид с ВСВ.
- Рис.23. Объект «База флота №1 в районе н.п. Камское Устье. Строительство»... Место размещения Базы флота №1 и подключаемых коммуникаций. Вид с ЗЮЗ.
- Рис.24. Объект «База флота №1 в районе н.п. Камское Устье. Строительство»... Место размещения Базы флота №1 и подключаемых коммуникаций. Вид с ВСВ.
- Рис.25. Объект «База флота №1 в районе н.п. Камское Устье. Строительство»... Место размещения Базы флота №1 и подключаемых коммуникаций. Вид с ВСВ.
- Рис.26. Объект «База флота №1 в районе н.п. Камское Устье. Строительство»... Место осмотра почвенных обнажений. Вид с ЮЮВ.
- Рис.27. Объект «База флота №1 в районе н.п. Камское Устье. Строительство»... Место осмотра почвенных обнажений. Вид с ЗЮЗ.
- Рис.28. Объект «База флота №1 в районе н.п. Камское Устье. Строительство»... Проектируемая вертолетная площадка. Вид с юга.
- Рис.29. Объект «База флота №1 в районе н.п. Камское Устье. Строительство»... Проектируемая вертолетная площадка. Вид с запада.
- Рис.30. Объект «База флота №1 в районе н.п. Камское Устье. Строительство»... Проектируемая вертолетная площадка. Вид с севера.
- Рис.31. Объект «База флота №1 в районе н.п. Камское Устье. Строительство»... Проектируемая вертолетная площадка. Вид с юго-запада.
- Рис.32. Объект «База флота №1 в районе н.п. Камское Устье. Строительство»... Место закладки шурфа №1. Вид с севера.
- Рис.33. Объект «База флота №1 в районе н.п. Камское Устье. Строительство»... Южная стенка шурфа №1. Вид с севера.
- Рис.34. Объект «База флота №1 в районе н.п. Камское Устье. Строительство»... Рекультивированный шурф №1. Вид с севера.
- Рис.35. Объект «База флота №1 в районе н.п. Камское Устье. Строительство»... Место закладки шурфа №2. Вид с севера.
- Рис.36. Объект «База флота №1 в районе н.п. Камское Устье. Строительство»... Северная стенка шурфа №2. Вид с юга.
- Рис.37. Объект «База флота №1 в районе н.п. Камское Устье. Строительство»... Рекультивированный шурф №2. Вид с севера.
- Рис.38. Объект «База флота №1 в районе н.п. Камское Устье. Строительство»... Место закладки шурфа №3. Вид с ВСВ.
- Рис.39. Объект «База флота №1 в районе н.п. Камское Устье. Строительство»... Северная стенка шурфа №3. Вид с юга.
- Рис.40. Объект «База флота №1 в районе н.п. Камское Устье. Строительство»... Рекультивированный шурф №3. Вид с севера.

- Рис.41. Объект «База флота №1 в районе н.п. Камское Устье. Строительство»... Место закладки шурфа №4. Вид с востока.
- Рис.42. Объект «База флота №1 в районе н.п. Камское Устье. Строительство»... Северная стенка шурфа №4. Вид с юга.
- Рис.43. Объект «База флота №1 в районе н.п. Камское Устье. Строительство»... Рекультивированный шурф №4. Вид с востока.
- Рис.44. Объект «База флота №1 в районе н.п. Камское Устье. Строительство»... Место закладки шурфа №5. Вид с востока.
- Рис.45. Объект «База флота №1 в районе н.п. Камское Устье. Строительство»... Северная стенка шурфа №5. Вид с юга.
- Рис.46. Объект «База флота №1 в районе н.п. Камское Устье. Строительство»... Рекультивированный шурф №5. Вид с востока.
- Рис.47. Объект «База флота №1 в районе н.п. Камское Устье. Строительство»... Место закладки шурфа №6. Вид с ССВ.
- Рис.48. Объект «База флота №1 в районе н.п. Камское Устье. Строительство»... Западная стенка шурфа №6. Вид с востока.
- Рис.49. Объект «База флота №1 в районе н.п. Камское Устье. Строительство»... Рекультивированный шурф №6. Вид с ЮЮВ.
- Рис.50. Объект «База флота №1 в районе н.п. Камское Устье. Строительство»... Место проведения зачистки №1. Вид с ВЮВ.
- Рис.51. Объект «База флота №1 в районе н.п. Камское Устье. Строительство»... Зачистка почвенных обнажений №1. Вид с ЮЮВ.
- Рис.52. Объект «База флота №1 в районе н.п. Камское Устье. Строительство»... Место проведения зачистки №2. Вид с ЮЮВ.
- Рис.53. Объект «База флота №1 в районе н.п. Камское Устье. Строительство»... Зачистка почвенных обнажений №2. Вид с юга.
- Рис.54. Объект «База флота №1 в районе н.п. Камское Устье. Строительство»... Место проведения зачистки №3. Вид с запад.
- Рис.55. Объект «База флота №1 в районе н.п. Камское Устье. Строительство»... Зачистка почвенных обнажений №3. Вид с юго-запада.
- Рис.56. Объект «База флота №1 в районе н.п. Камское Устье. Строительство»... Место проведения зачистки №4. Вид с ЮЮВ.
- Рис.57. Объект «База флота №1 в районе н.п. Камское Устье. Строительство»... Зачистка почвенных обнажений №4. Вид с юго-востока.
- Рис.58. Объект «База флота №1 в районе н.п. Камское Устье. Строительство»... Место проведения зачистки №5. Вид с юга.
- Рис.59. Объект «База флота №1 в районе н.п. Камское Устье. Строительство»... Зачистка почвенных обнажений №5. Вид с юго-востока.
- Рис.60. Объект «База флота №1 в районе н.п. Камское Устье. Строительство»... Место проведения зачистки №6. Вид с юга.
- Рис.61. Объект «База флота №1 в районе н.п. Камское Устье. Строительство»... Зачистка почвенных обнажений №6. Вид с юго-востока.

Рис.62. Объект «База флота №1 в районе н.п. Камское Устье. Строительство»... Место закладки шурфа №7. Вид с юго-запада.

Рис.63. Объект «База флота №1 в районе н.п. Камское Устье. Строительство»... Северная стенка шурфа №7. Вид с юга.

Рис.64. Объект «База флота №1 в районе н.п. Камское Устье. Строительство»... Рекультивированный шурф №7. Вид с севера.

Рис.65. Объект «База флота №1 в районе н.п. Камское Устье. Строительство»... Место закладки шурфа №8. Вид с юга.

Рис.66. Объект «База флота №1 в районе н.п. Камское Устье. Строительство»... Западная стенка шурфа №8. Вид с востока.

Рис.67. Объект «База флота №1 в районе н.п. Камское Устье. Строительство»... Рекультивированный шурф №8. Вид с юга.

Рис.68. Объект «База флота №1 в районе н.п. Камское Устье. Строительство»... Место проведения зачистки №7. Вид с юго-востока.

Рис.69. Объект «База флота №1 в районе н.п. Камское Устье. Строительство»... Зачистка почвенных обнажений №7. Вид с северо-востока.

Рис.70. Объект «База флота №1 в районе н.п. Камское Устье. Строительство»... Место проведения зачистки №8. Вид с северо-запада.

Рис.71. Объект «База флота №1 в районе н.п. Камское Устье. Строительство»... Зачистка почвенных обнажений №8. Вид с ЮЮВ.





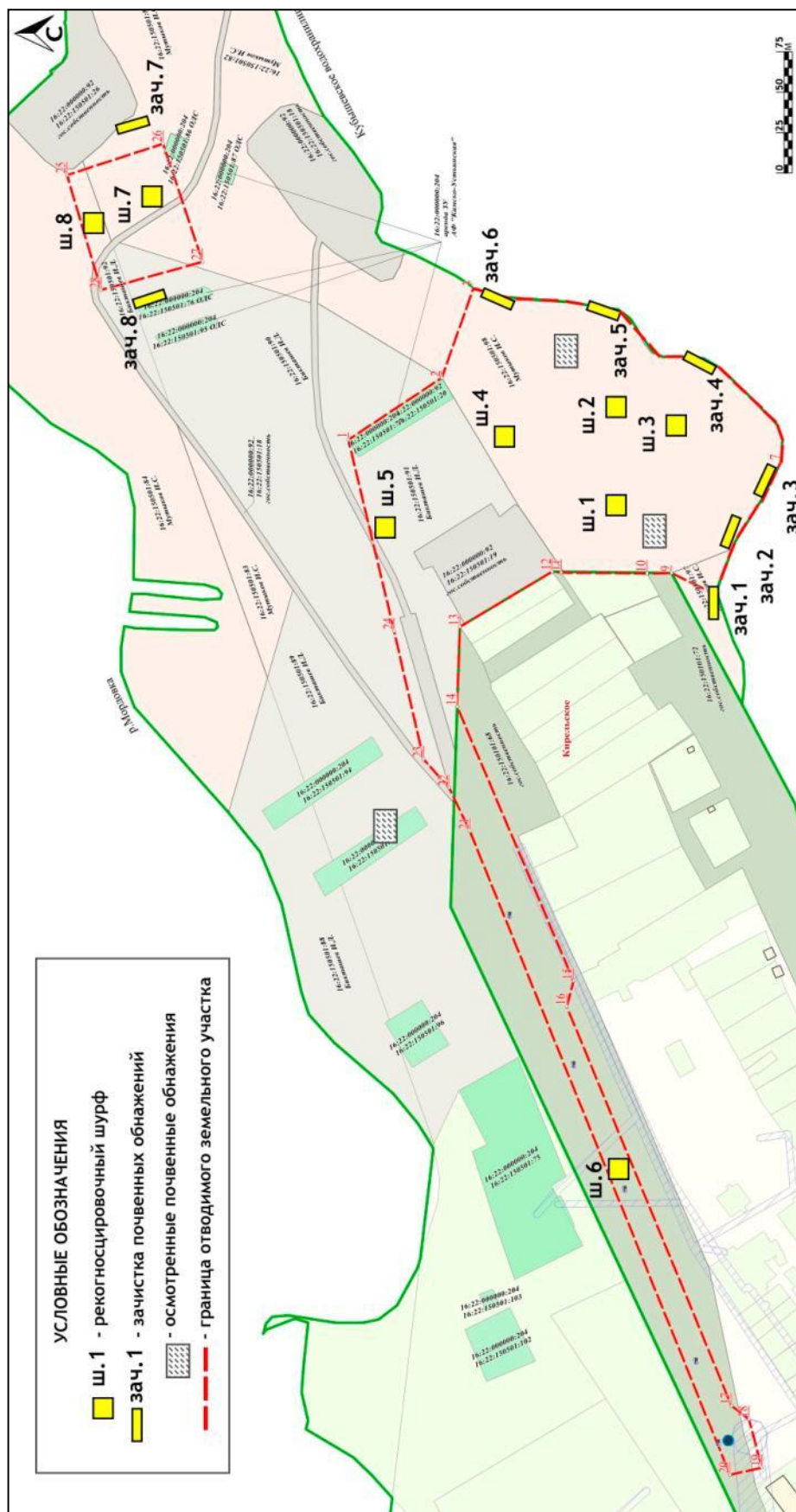


Рис.2. Объект «База флота №1 в районе н.п. Камское Устье. Строительство» в муниципальном районе Камско-Устьинский Республики Татарстан. Схема Заказчика с отмеченными шурфами и зачистками почвенных обнажений.



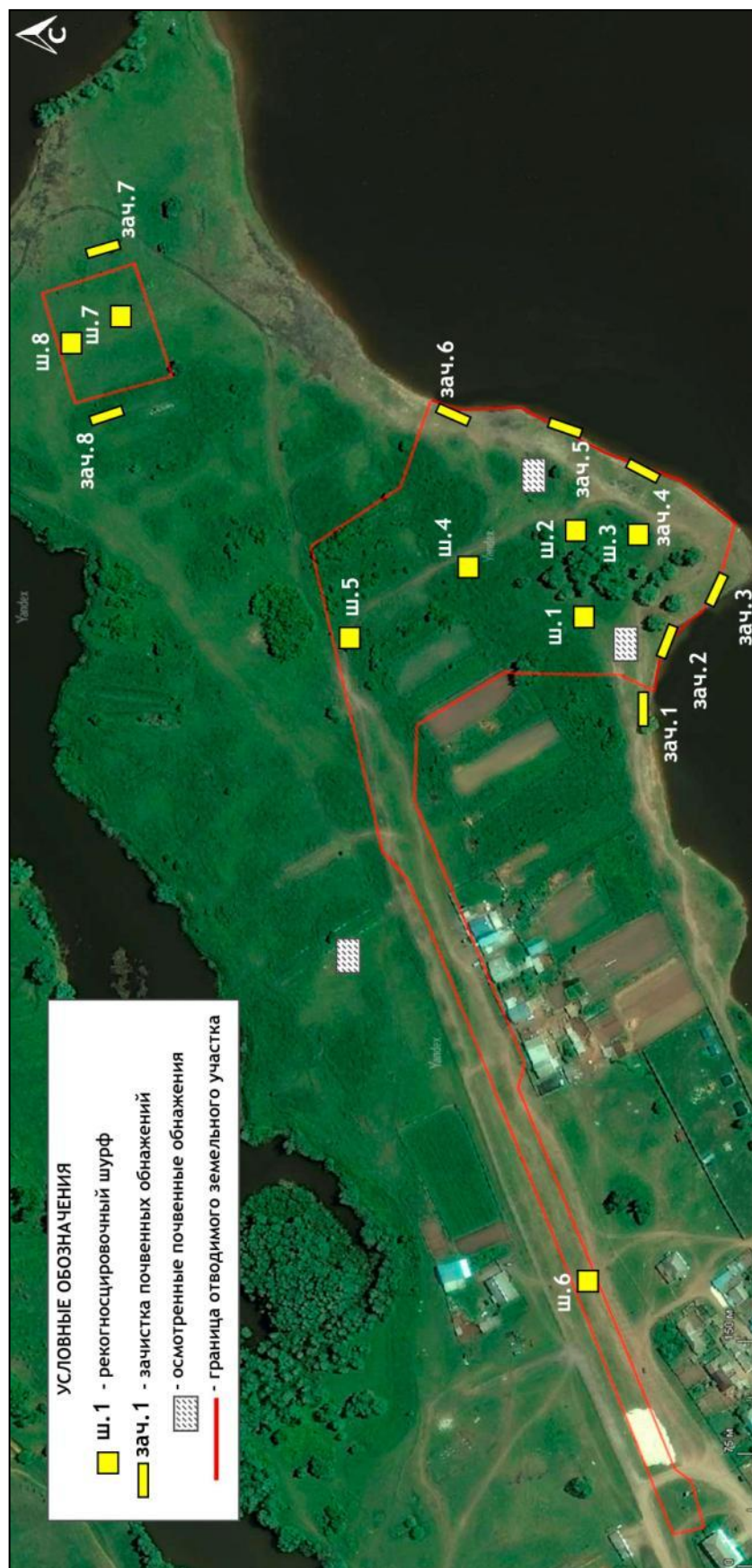


Рис.3. Объект «База флота №1 в районе н.п. Камское Устье. Строительство» в муниципальном районе Камско-Устьинский Республики Татарстан. Космоснимок участка с шурфами и зачистками почвенных обнажений.



Рис.4. Объект «База флота №1 в районе н.п. Камское Устье. Строительство»... Место размещения Базы флота №1 и подключаемых коммуникаций. Вид с ЗСЗ.



Рис.5. Объект «База флота №1 в районе н.п. Камское Устье. Строительство»... Место размещения Базы флота №1 и подключаемых коммуникаций. Вид с ВЮВ.





Рис.6. Объект «База флота №1 в районе н.п. Камское Устье. Строительство»... Место размещения Базы флота №1 и подключаемых коммуникаций. Вид с северо-запада.



Рис.7. Объект «База флота №1 в районе н.п. Камское Устье. Строительство»... Место размещения Базы флота №1 и подключаемых коммуникаций. Вид с ССЗ.





Рис.8. Объект «База флота №1 в районе н.п. Камское Устье. Строительство»... Место размещения Базы флота №1 и подключаемых коммуникаций. Вид с северо-востока.



Рис.9. Объект «База флота №1 в районе н.п. Камское Устье. Строительство»... Место размещения Базы флота №1 и подключаемых коммуникаций. Вид с юга.





Рис.10. Объект «База флота №1 в районе н.п. Камское Устье. Строительство»... Место размещения Базы флота №1 и подключаемых коммуникаций. Вид с юго-запада.



Рис.11. Объект «База флота №1 в районе н.п. Камское Устье. Строительство»... Место размещения Базы флота №1 и подключаемых коммуникаций. Вид с ЮЮЗ.





Рис.12. Объект «База флота №1 в районе н.п. Камское Устье. Строительство»... Место размещения Базы флота №1 и подключаемых коммуникаций. Вид с юго-востока.



Рис.13. Объект «База флота №1 в районе н.п. Камское Устье. Строительство»... Место размещения Базы флота №1 и подключаемых коммуникаций. Вид с востока.





Рис.14. Объект «База флота №1 в районе н.п. Камское Устье. Строительство»... Место размещения Базы флота №1 и подключаемых коммуникаций. Вид с юго-востока.



Рис.15. Объект «База флота №1 в районе н.п. Камское Устье. Строительство»... Место размещения Базы флота №1 и подключаемых коммуникаций. Вид с северо-запада.





Рис.16. Объект «База флота №1 в районе н.п. Камское Устье. Строительство»... Место размещения Базы флота №1 и подключаемых коммуникаций. Вид с северо-запада.



Рис.17. Объект «База флота №1 в районе н.п. Камское Устье. Строительство»... Место размещения Базы флота №1 и подключаемых коммуникаций. Вид с запада.





Рис.18. Объект «База флота №1 в районе н.п. Камское Устье. Строительство»... Место размещения Базы флота №1 и подключаемых коммуникаций. Вид с севера.



Рис.19. Объект «База флота №1 в районе н.п. Камское Устье. Строительство»... Место размещения Базы флота №1 и подключаемых коммуникаций. Вид с юга.





Рис.20. Объект «База флота №1 в районе н.п. Камское Устье. Строительство»... Место осмотра почвенных обнажений. Вид с юго-востока.



Рис.21. Объект «База флота №1 в районе н.п. Камское Устье. Строительство»... Место осмотра почвенных обнажений. Вид с севера.





Рис.22. Объект «База флота №1 в районе н.п. Камское Устье. Строительство»... Место размещения Базы флота №1 и подключаемых коммуникаций. Вид с ВСВ.



Рис.23. Объект «База флота №1 в районе н.п. Камское Устье. Строительство»... Место размещения Базы флота №1 и подключаемых коммуникаций. Вид с ЗЮЗ.





Рис.24. Объект «База флота №1 в районе н.п. Камское Устье. Строительство»... Место размещения Базы флота №1 и подключаемых коммуникаций. Вид с ВСВ.



Рис.25. Объект «База флота №1 в районе н.п. Камское Устье. Строительство»... Место размещения Базы флота №1 и подключаемых коммуникаций. Вид с ВСВ.





Рис.26. Объект «База флота №1 в районе н.п. Камское Устье. Строительство»... Место осмотра почвенных обнажений. Вид с ЮЮВ.



Рис.27. Объект «База флота №1 в районе н.п. Камское Устье. Строительство»... Место осмотра почвенных обнажений. Вид с ЗЮЗ.





Рис.28. Объект «База флота №1 в районе н.п. Камское Устье. Строительство»...  
Проектируемая вертолетная площадка. Вид с юга.



Рис.29. Объект «База флота №1 в районе н.п. Камское Устье. Строительство»...  
Проектируемая вертолетная площадка. Вид с запада.





Рис.30. Объект «База флота №1 в районе н.п. Камское Устье. Строительство»...  
Проектируемая вертолетная площадка. Вид с севера.



Рис.31. Объект «База флота №1 в районе н.п. Камское Устье. Строительство»...  
Проектируемая вертолетная площадка. Вид с юго-запада.





Рис.32. Объект «База флота №1 в районе н.п. Камское Устье. Строительство»... Место закладки шурфа №1. Вид с севера.



Рис.33. Объект «База флота №1 в районе н.п. Камское Устье. Строительство»... Южная стенка шурфа №1. Вид с севера.





Рис.34. Объект «База флота №1 в районе н.п. Камское Устье. Строительство»... Рекультивированный шурф №1. Вид с севера.



Рис.35. Объект «База флота №1 в районе н.п. Камское Устье. Строительство»... Место закладки шурфа №2. Вид с севера.





Рис.36. Объект «База флота №1 в районе н.п. Камское Устье. Строительство»... Северная стенка шурфа №2. Вид с юга.



Рис.37. Объект «База флота №1 в районе н.п. Камское Устье. Строительство»... Рекультивированный шурф №2. Вид с севера.





Рис.38. Объект «База флота №1 в районе н.п. Камское Устье. Строительство»... Место закладки шурфа №3. Вид с ВСВ.



Рис.39. Объект «База флота №1 в районе н.п. Камское Устье. Строительство»... Северная стенка шурфа №3. Вид с юга.





Рис.40. Объект «База флота №1 в районе н.п. Камское Устье. Строительство»... Рекультивированный шурф №3. Вид с севера.



Рис.41. Объект «База флота №1 в районе н.п. Камское Устье. Строительство»... Место закладки шурфа №4. Вид с востока.





Рис.42. Объект «База флота №1 в районе н.п. Камское Устье. Строительство»... Северная стенка шурфа №4. Вид с юга.



Рис.43. Объект «База флота №1 в районе н.п. Камское Устье. Строительство»... Рекультивированный шурф №4. Вид с востока.





Рис.44. Объект «База флота №1 в районе н.п. Камское Устье. Строительство»... Место закладки шурфа №5. Вид с востока.



Рис.45. Объект «База флота №1 в районе н.п. Камское Устье. Строительство»... Северная стенка шурфа №5. Вид с юга.





Рис.46. Объект «База флота №1 в районе н.п. Камское Устье. Строительство»... Рекультивированный шурф №5. Вид с востока.



Рис.47. Объект «База флота №1 в районе н.п. Камское Устье. Строительство»... Место закладки шурфа №6. Вид с ССВ.





Рис.48. Объект «База флота №1 в районе н.п. Камское Устье. Строительство»... Западная стенка шурфа №6. Вид с востока.



Рис.49. Объект «База флота №1 в районе н.п. Камское Устье. Строительство»... Рекультивированный шурф №6. Вид с ЮЮВ.





Рис.50. Объект «База флота №1 в районе н.п. Камское Устье. Строительство»... Место проведения зачистки №1. Вид с ВЮВ.



Рис.51. Объект «База флота №1 в районе н.п. Камское Устье. Строительство»... Зачистка почвенных обнажений №1. Вид с ЮЮВ.





Рис.52. Объект «База флота №1 в районе н.п. Камское Устье. Строительство»... Место проведения зачистки №2. Вид с ЮЮВ.



Рис.53. Объект «База флота №1 в районе н.п. Камское Устье. Строительство»... Зачистка почвенных обнажений №2. Вид с юга.





Рис.54. Объект «База флота №1 в районе н.п. Камское Устье. Строительство»... Место проведения зачистки №3. Вид с запад.



Рис.55. Объект «База флота №1 в районе н.п. Камское Устье. Строительство»... Зачистка почвенных обнажений №3. Вид с юго-запада.





Рис.56. Объект «База флота №1 в районе н.п. Камское Устье. Строительство»... Место проведения зачистки №4. Вид с ЮЮВ.



Рис.57. Объект «База флота №1 в районе н.п. Камское Устье. Строительство»... Зачистка почвенных обнажений №4. Вид с юго-востока.





Рис.58. Объект «База флота №1 в районе н.п. Камское Устье. Строительство»... Место проведения зачистки №5. Вид с юга.



Рис.59. Объект «База флота №1 в районе н.п. Камское Устье. Строительство»... Зачистка почвенных обнажений №5. Вид с юго-востока.





Рис.60. Объект «База флота №1 в районе н.п. Камское Устье. Строительство»... Место проведения зачистки №6. Вид с юга.



Рис.61. Объект «База флота №1 в районе н.п. Камское Устье. Строительство»... Зачистка почвенных обнажений №6. Вид с юго-востока.





Рис.62. Объект «База флота №1 в районе н.п. Камское Устье. Строительство»... Место закладки шурфа №7. Вид с юго-запада.



Рис.63. Объект «База флота №1 в районе н.п. Камское Устье. Строительство»... Северная стенка шурфа №7. Вид с юга.





Рис.64. Объект «База флота №1 в районе н.п. Камское Устье. Строительство»... Рекультивированный шурф №7. Вид с севера.



Рис.65. Объект «База флота №1 в районе н.п. Камское Устье. Строительство»... Место закладки шурфа №8. Вид с юга.





Рис.66. Объект «База флота №1 в районе н.п. Камское Устье. Строительство»... Западная стенка шурфа №8. Вид с востока.



Рис.67. Объект «База флота №1 в районе н.п. Камское Устье. Строительство»... Рекультивированный шурф №8. Вид с юга.





Рис.68. Объект «База флота №1 в районе н.п. Камское Устье. Строительство»... Место проведения зачистки №7. Вид с юго-востока.



Рис.69. Объект «База флота №1 в районе н.п. Камское Устье. Строительство»... Зачистка почвенных обнажений №7. Вид с северо-востока.





Рис.70. Объект «База флота №1 в районе н.п. Камское Устье. Строительство»... Место проведения зачистки №8. Вид с северо-запада.



Рис.71. Объект «База флота №1 в районе н.п. Камское Устье. Строительство»... Зачистка почвенных обнажений №8. Вид с ЮЮВ.





Министерство культуры Российской Федерации

# ОТКРЫТЫЙ ЛИСТ

№ 1736

Настоящий открытый лист выдан:

**Кондратьеву Семену Александровичу**

**паспорт 3605 № 426474**

(серия номер паспорта)

на право проведения археологических полевых работ  
в Республике Татарстан на территории объектов АО «Транснефть-Прикамье»: СИКН  
№917 НПС «Азнакаево», АРНУ в Азнакаевском районе; в зоне строительства базы флота  
№1 пос.Камское Устье в Камско-Устьинском районе; замены участка МН Азнакаево –  
Альметьевск-2, Ду-500 8 км на переходе через автодорогу в Альметьевском районе; камеры  
приема СОД полевого изготовления на заводскую-1 шт МН «Набережные Челны –  
Альметьевск-2» на участке Набережные Челны – Альметьевск, Д-720 мм, 95 км в  
г.Альметьевск и МН «Калтасы – Куйбышев» на участке Азнакаево – Альметьевск, Д-720  
мм, 175 км в Альметьевском районе.

На основании открытого листа

**Кондратьев Семен Александрович**

(Ф.И.О)

имеет право производить следующие археологические полевые работы:  
археологические разведки с осуществлением локальных земляных работ на указанной территории в  
целях выявления объектов археологического наследия, уточнения сведений о них и планирования  
мероприятий по обеспечению их сохранности.

Передоверие права на проведение археологических полевых работ по данному  
открытому листу другому лицу запрещается.

Срок действия открытого листа: с **24 августа 2017 г.** по **15 ноября 2017 г.**

Дата принятия решения о предоставлении открытого листа: **24 августа 2017 г.**

**Заместитель Министра**  
(должность)

(подпись)

**О.В.Рыжков**  
(Ф.И.О)

Дата **24 августа 2017 г.**

М.П.

012892